

ÖLÇÜLEBİLİR BAŞARI İÇİN

SOEHNLE
PROFESSIONAL

YATAK TERAZİSİ 7711

KULLANMA KILAVUZU

Tıp, Sağlık ve Wellness



www.soehnle-professional.com

İÇİNDEKİLER

1. Genel bilgiler	S. 3	5. Fonksiyonlar	S. 17
Kullanım amacı	S. 3	Çalıştırırken sıfırlama	S. 17
CE-İşaretleme	S. 3	Manüel sıfırlama	S. 17
Sınıflandırma	S. 4	x10(çarpı 10)-Göstergesi	S. 17
Güvenlik talimatları	S. 4	Tartma ve dara alma	S. 17
Ek cihazların kullanılması	S. 4	Elde edilmiş dara ile tartma	S. 17
Uygulama kısmı	S. 4	Manüel girilen dara ile tartma	S. 18
Kullanma konsepti	S. 4	Kaydedilmiş dara değerleri ile tartma	S. 18
Bakım ve servis	S. 4	Ara darası/Diyaliz fonksiyonu	S. 20
Temizlik	S. 5	Dara alma sırasında hata raporu	S. 21
Bertaraf etme	S. 5	Dara hafızasının gösterilmesi	S. 21
Uyarı	S. 5	BMI-Fonksiyonu	S. 21
Garanti/Sorumluluk	S. 5	Hold-Fonksiyonu	S. 21
		Yazdırma	S. 22
		F-Tuşunun doldurulması	S. 23
2. İşletime koyma	S. 7	6. Hata raporları	S. 24
Terazi elemanlarının kurulumu	S. 7		
Açma/Kapatma	S. 7	7. Teknik bilgiler	S. 26
Radyo dalgası bağlantısı (uzaktan bağlantı)	S. 8	Teknik veriler	S. 26
Kapatma	S. 8	Diğer teknik bilgiler	S. 26
Akülerin şarj edilmesi	S. 8	Terazinin kurulumuna ilişkin uyarılar	S. 26
		Elektronik tip levhası ve ölçümleme sayacı	S. 27
		Levhaların ve sembollerin açıklanması	S. 27
3. Giriş ve kumanda/kullanım	S. 10		
Giriş ve kullanım/kumanda için klavye	S. 10		
Alfanümerik giriş	S. 11		
Display-Göstergesi	S. 12		
Semboller/İşaretler	S. 12		
4. Ayarlama modu	S. 13		
Ayarlama modunda klavye	S. 13		
Menü yönetimine genel bakış	S. 14		
Ayarlama modunun çağrılması	S. 15		
Ayarlama modunda giriş	S. 15		
Ayarlama modunda ayarlar	S. 15		
»Program ayarları« menüsünde ayarlar	S. 15		
»Terminal« menüsünde ayarlar	S. 15		

1. GENEL BİLGİLER

Bu Soehnle Professional Ürünü (Soehnle Professional-Produkt) tercih ettiğiniz için teşekkür ederiz. Bu ürün en modern teknolojinin tüm özellikleri ile donatılmış olup, en basit şekilde kullanım için en uygun hale getirilmiştir. Şayet sorularınız olursa veya cihazınızda, kullanma kılavuzunda üzerinde durulmayan problemler meydana gelirse, o zaman lütfen Soehnle Profesyonel Servis Partnerinize müracaat ediniz veya İnternet'te www.soehnle-professional.com adresinden bizi ziyaret ediniz.

■ Kullanım amacı

Yatmakta olan kişilerin ağırlıklarının tespit edilmesidir. Bu cihaz sadece ve sadece bu amaç için kullanılabilir. Bunun dışındaki her türlü kullanımı yasaktır. Hastayı yada kullanıcı personeli tehlikeye sokabilecek hatalar ve ölçüm sonuçlarının yanlış çıkmasına yol açabilecek hatalar hakkındaki raporlar üreticinin tıbbi ürünler danışmanına (ulaşım için adrese bakınız) yazılı olarak bildirilmelidir. Bu kullanma kılavuzu ve bununla birlikte Gösterge Terminali 3020'nin kullanma kılavuzu ilgili cihazın ayrılmaz bir parçasıdır. Bunlar daima cihazın yakınında bir yerde erişime hazır halde bulundurulmalıdır. Bu talimatnameye tam olarak riayet edilmesi, cihazın gereğine uygun bir şekilde kullanılması ve doğru bir şekilde kumanda edilebilmesi için şarttır. Şayet cihaz gereğine uygun bir şekilde çalışmaz ise, muhtemelen hasar görmüş olmasından şüphelenilir. Bu durumda cihaz mutlaka Soehnle Professional tarafından yetki verilmiş bir servis istasyonuna sevk edilmelidir. Yetkili bir servis istasyonu tarafından tamir edilmesi halinde sadece orijinal yedek parçalar kullanılabilir. Bu orijinal parçalar Servis-Dokümantasyonunda (Yedek parça listesi:

470.014.037 Terazi / 470.630.273 Değerlendirme aygıtı / 470.014.038 yük taşıyıcısı) sipariş numarası ile birlikte tarif edilmiştir.

Soehnle Professional, ancak ve ancak şayet bu uyarı ve talimatlara riayet edilirse ve cihaz kullanma kılavuzuna uygun bir şekilde işletilirse cihazın güvenliğine dair sorumluluğu üstlenir. Bu cihaz tıbbi bir cihazdır ve sadece eğitimleri sayesinde cihazın gereğine uygun bir şekilde kullanılmasına ilişkin gerekli bilgilere sahip olan kişiler tarafından kullanılabilir. Kullanıcı, cihazı uygulamadan önce cihazın fonksiyon emniyetinden ve gereğine uygun bir durumda bulunduğundan emin olmalıdır. Kullanıcı, cihazın nasıl kullanılacağını biliyor olmalıdır. Cihaz tıbbi amaçla kullanılan odaların patlama tehlikesi arz eden bölümleri için öngörülmemiştir. Patlama tehlikesi arz eden bölümler, yanıcı anestezi maddelerinin, cilt temizlik maddelerinin ve dezenfeksiyon maddelerinin kullanılması nedeniyle oluşabilmektedir.

■ CE-İşaretlemesi

Ürün CE-İşaretini aşağıdaki direktifler doğrultusunda taşımaktadır:

- 89/336/EWG Elektromanyetik Uygunluk
- 73/23/EWG Alçak gerilim direktifi
- 90/384/EWG Bağımsız olmayan teraziler
- 93/42/EWG Tıbbi ürünler (Tasnif ölçme fonksiyonlu Sınıf I)



TÜRKÇE

YATAK TERAZISI 7711

■ Sınıflandırma

- Sınıf I kapsamında ölçme fonksiyonlu tıbbi ürün
- Elektriksel koruma sınıfı II (koruma izolasyonlu, çift izolasyonlu fonksiyon topraklamalı)
- Uygulama parçası değildir
- Sudan koruma IEC529: IPX2'ye göre.

■ Güvenlik talimatları

Cihazı işleme koymadan önce lütfen kullanma kılavuzundaki bilgileri dikkatli bir şekilde okuyunuz. Bu bilgiler cihazın enstalasyonuna, gereğine uygun bir şekilde kullanılmasına ve bakımına ilişkin önemli açıklamalar içermektedir. **Aşağıdaki uyarılara riayet edilmemesi halinde üretici herhangi bir sorumluluk üstlenmez:** Yüksek güvenlik talepleri altındaki elektrikli aletlerin kullanılması sırasında bununla ilgili talimatlara uyulmalıdır. Asla akım altındaki cihazla çalışmayın. Enstalasyonun gereğine uygun bir şekilde yapılmaması halinde garanti geçerliliğini kaybeder. Elektrik bağlantı şartları adaptör üzerinde yazılı olan değerlerle aynı olmalıdır. Cihazlar binalar içerisinde işletilmek üzere tasarlanmıştır. İşletim için uygun çevre sıcaklıklarına dikkat ediniz (Teknik bilgiler). Cihaz elektromanyetik uygunluk istemlerini yerine getirmektedir. Normlarda belirlenmiş olan azami değerlerin aşılmasından kaçınılmalıdır. Sorun çıkması halinde Soehnle Professional-Service ortağınıza müracaat ediniz.

Uyarı: Bu tıbbi cihaz üzerinde değişikliklerin yapılması yasaktır. Bu cihaz üreticinin izni olmadan değiştirilemez. Şayet bu tıbbi cihaz üzerinde değişiklikler yapılırsa, cihazın ondan sonra da güvenli bir şekilde kullanılabileceğinden emin olunabilmesi için uygun araştırmalar ve kontroller yapılmalıdır.

■ Ek cihazların kullanılması

Yalnızca EN 60601-1'e uygun olan ek cihazlar (yazıcı, bilgisayar) seri veri çıkış noktasına bağlanabilir ya da araya uygun bir ayırma tertibatı eklenmelidir.

■ Uygulama parçası

Tartı, herhangi bir uygulama parçası ihtiva etmemektedir. Hastanın doğrudan temas edeceği herhangi bir parça öngörülmemiştir. Kol akımları uygulama parçaları tip B'nin sınıflandırılmasına uygun olarak yük taşıyıcılarında ölçülmüştür.

■ Kullanım konsepti

Cihazın kullanılması ve kumanda edilmesi klavye üzerinden gerçekleşir. Tuşlara farklı modlarda farklı fonksiyonlar yüklenmiştir.

■ Bakım ve servis

Ölçme tekniği kontrolü üretim sırasında ilk ölçümleme birimi tarafından gerçekleştirilmiştir. Daha sonraki düzenli ölçme tekniği kontrolleri (yeniden ölçümleme) ilgili ulusal kurallara uygun bir şekilde yetkili ölçümleme/kalibrasyon makamları tarafından yapılmalıdır. Tamiratlar sadece ve sadece Soehnle Professional tarafından yetkili kılınmış bir servis tarafından ve orijinal yedek parçalar kullanılarak yapılabilir. Bu tıbbi cihaz, üzerinden alınması mümkün olmayan bir şebeke hattı ile donatılmıştır. Bu şebeke hattının bakım personeli tarafından değiştirilmesi yasaktır.

■ Temizlik

Her temizleme işleminden önce cihaz şebeke fişinin çekilmesi suretiyle elektrik şebekesinden ayrılmalıdır. Cihaz yalnızca nemli bir bezle temizlenebilir. Cihazın içerisine kesinlikle ve kesinlikle su sızmamalıdır. Dezenfeksiyon maddesi yalnızca göstergenin folyo klavyesinde kullanılabilir. Cihaza ve bağlantı fişine püskürtme yapılması yasaktır.

Şu dezenfeksiyon maddelerine müsaade edilmektedir: Yakılacak ispiroto; İsoopropanol; %2'lik Kor-solin; %1'lik sulu Sokrena-Çözültisi; %5'lik Sagrotan; %5'lik Gigasept.

■ Bertaraf etme



Şu andaki bilgi seviyesine göre cihaz çevreye bilhassa zarar veren maddeler içermektedir. Bu ürün normal atık olarak muameleye tabi tutulmamalıdır, bunu yerine elektrikli ve elektronik cihazların geri dönüşümünü tedarik eden bir kabul noktasına teslim edilmelidir. Buna ilişkin daha fazla bilgiyi belediyenizden, yerel çöp bertaraf işletmelerinden ya da ürünü satın almış olduğunuz firmadan edinebilirsiniz.

Pillerin bertaraf edilmesi: Piller ev çöpüne ait değildir. Bir tüketici sıfatıyla yasal olarak kullanılmış pilleri iade etmekle yükümlüsünüz. Eski pillerinizi özel çöp olarak kendi mahallenizdeki/bölgenizdeki kamuya açık toplama merkezlerine ya da o türden pillerin satıldığı her yere teslim edebilirsiniz. Zararlı maddeler içeren piller üzerinde bu işaretleri bulabilirsiniz: Pb = Pil kurşun içermektedir, Cd = Pil Cadmium içermektedir, Hg = Pil cıva içermektedir. Yük taşıyıcılarının işletimi için kurşun-jel-pilleri kullanılmaktadır. Bunlar da aynı şekilde özel çöp olarak bertaraf edilmelidir ya da yeni alınmışsa satıcısına iade edilmelidir.

■ Uyarı

Bu cihaz yürürlükteki AB-Direktifi 89/336/EWG'ye göre parazitten etkilenmemektedir. Ancak örn. hemen yakında bir telsiz aletinin veya mobil telefonun çalıştırılması gibi aşırı yüksek elektrostatik ve de elektromanyetik etkiler altında gösterge değerinin bu durumdan etkilenmesi söz konusu olabilir. Arızaya yol açan etki sona erdikten sonra ürün tekrar gereğine uygun bir şekilde kullanıma hazır hale gelir, yerine göre cihazın yeniden çalıştırılması gerekli olabilir. Bu cihaz bir ölçme aletidir. Hava ceryanı, titreşimler, hızlı sıcaklık değişiklikleri ve güneş ışınlarının vurması terazi sonucunun etkilenmesine yol açabilir. Terazi koruma türü IP 54'e uygundur. Yüksek hava rutubetinden, buharlardan, agresif sıvılardan ve ciddi kirlenmelerden kaçınılmalıdır.

■ Garanti/Sorumluluk

Teslim edilen üründe Soehnle Professional'ın sorumlu olduğu bir eksiklik veya kusur mevcut olduğu takdirde, Soehnle Professional ya eksikliği/kusuru gidermeyi ya da ürünü yenisi ile değiştirmeyi tercih etme hakkına sahiptir. Değiştirilen parçalar Soehnle Professional'ın kendi malı haline gelir. Eksikliğin/kusurun giderilmesinde ya da yenisile değiştirme sırasında hata meydana gelirse, bu durumda yasal hükümler geçerlidir. Garanti süresi 2 yıldır ve ürünün satın alındığı tarihte başlar.

Lütfen faturanızı bir delil olarak saklayınız. Servise müracaat etmeniz halinde lütfen satıcınızı veya Soehnle Professional müşteri hizmetlerini haberdar ediniz. Yetkili bir servis istasyonu tarafından tamirat yapılması halinde yalnızca orijinal yedek parçaları kullanılabilir. Soehnle Professional cihazın güvenliği ile ilgili sorumluluğu ancak ve ancak bu

uyarılarına riayet edilmesi ve cihazın kullanma kılavuzuna uygun bir şekilde işletilmesi halinde kabul eder.

Özellikle de aşağıda nedenlerden dolayı meydana gelen hasarlar için herhangi bir sorumluluk üstlenilmez: Yanlış, gereğine uygun olmayan şekilde depolama veya kullanım, sipariş eden kişi veya üçüncü şahıslar tarafından hatalı montaj veya işleme koyma, doğal aşınma. Soehnle Professional'ın hatası veya kusuru bulunmadığı sürece değişiklikler veya müdahaleler, hatalı veya kusurlu kullanım, özellikle aşırı zorlama, kimyasal, elektrokimyasal etkiler, elektriksel etkiler veya rutubet.

Şayet işletmesel, iklimsel etkiler ya da diğer türden etkiler şartların veya malzeme durumunun ciddi şekilde değişmesine yol açacak olursa, cihazların muntazam genel fonksiyonuna ilişkin garanti geçerliliğini kaybeder. Soehnle Professional münferit bir durumda garanti verdiği takdirde, bu, teslim edilen objede garanti süresi boyunca herhangi bir eksikliğin/kusurun meydana gelmeyeceği anlamına gelir. Orijinal ambalajı muhtemel bir geri nakliye için saklayınız.

Soehnle Professional GmbH & Co. KG

Manfred-von-Ardenne-Allee 12

DE-71522 Backnang

Telefon +49 (0) 71 91 / 34 53-0

Faks +49 (0) 71 91 / 34 53-211

www.soehnle-professional.com

2. İŞLETİME KOYMA

■ Terazi elemanlarının kurulumu

Gösterge cihazı öyle kurulmalıdır ki, şebekeden ayrılması işlemi kolayca gerçekleştirilebilmelidir. Aküleri dört yük taşıyıcısına yerleştirin. Aküler yerleştirilir yerleştirilmez yük taşıyıcıları sinyal göndermeye başlarlar ve gösterge cihazı ile bir radyo dalgası bağlantısı kurmaya çalışırlar.



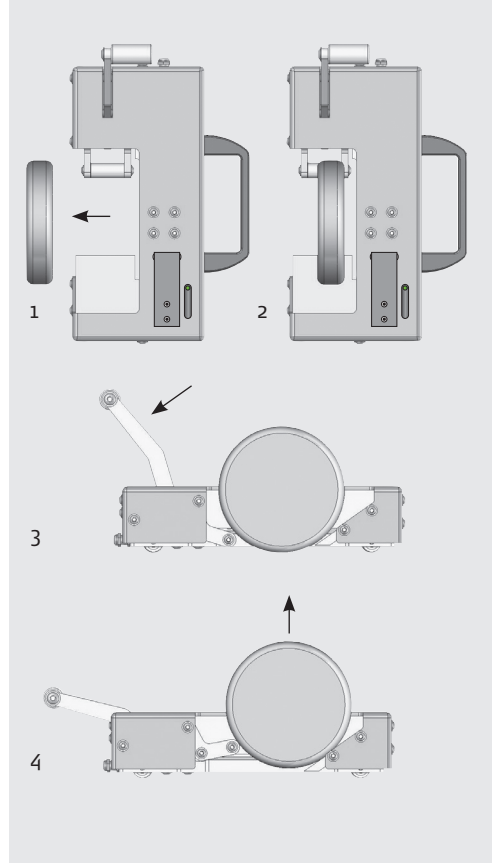
Dikkat (Şekil 1-4 sağ):

Terazi çalıştırılmadan önce yük taşıyıcılarını hasta yatağının her dörtkenarının altına uygun şekilde yerleştirin. Yük taşıyıcılarını çarpıncaya kadar tekerleklerin altına itin. Kolu aşağıya doğru bastırın ve yatak tekerleğini kaldırın. (Yük taşıyıcıları çapları 130-160 mm arasında olan tekerlekleri alabilecek şekilde tasarlanmıştır! Daha küçük çaplı tekerlekler opsiyoneldir).

■ Açma/Kapatma



Gösterge cihazını
AÇ/KAPAT-Tuşu üzerinden açın veya
kapatın.



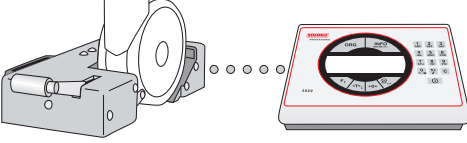
Yük taşıyıcıları ile radyo dalgası bağlantısı kuruluncaya kadar Display'de »SOEHNLE PROFESSIONAL« yazısı ile birlikte bir arama sembolü görülür. Bu durum esas itibarıyla 20-60 saniye arasında sürer.

Yük taşıyıcıları ile radyo dalgası bağlantısı kurulmaz kurulmaz göstergede aktüel brüt ağırlık değeri görünür.

TÜRKÇE

YATAK TERAZISI 7711

■ Radyo dalgası bağlantısı (uzaktan bağlantı)



Bluetooth radyo dalgası bağlantısı, yük taşıyıcısı ile gösterge cihazı arasında bunları ayıran bir duvar bulunmadığı takdirde maksimum 5 m mesafeye kadar çalışır. Kısa süreli kesintilerden sonra (örneğin bir akünün değiştirilmesi veya bir akünün sarsıntı nedeniyle bağlantı kaybı gibi) bağlantı otomatik olarak birkaç saniye içerisinde yeniden tesis edilir.

■ Kapatma



Sensörler meşgul ise veya bir menü çağırduğunuz takdirde, terazi ancak AÇ/KAPAT-Tuşuna 5 saniye boyunca basıldıktan sonra çalışır.

Terazi, ayarlama modunun yayın bölümünde bir giriş yapılmasını beklediği sürece terazinin kapatılması mümkün değildir. Terazinin kapatılması için yayın bölümünden çıkılmasıdır. Yük taşıyıcılarının Açma/Kapatma düğmeleri bulunmamaktadır, bunlar akülerin çıkartılması suretiyle kapatılırlar.

OFF-Göstergesi

Terazi kapatılırsa ancak akım besleme şebekesine halen bağlıysa, o zaman Display'de »OFF« görünür (tıp direktifi).

■ Akülerin şarj edilmesi



Akü şarj istasyonunun kapağını açınız. Dört adet akünün aynı anda şarj edilmesi için dört adet akü şarj bölümü mevcuttur. Mevcut

dört adet LED her bir akünün doluluk oranını ayrı ayrı göstermektedir. Yükleme istasyonunun beşinci LED'i şarj cihazının akım şebekesi bağlantı kontrol göstergesidir.

Şarj cihazı LED-Durum-Göstergesi (şarj bölümü başına):

- LED turuncu yanıyor: Akü şarj edilmektedir
- LED yeşil yanmaktadır: Akü dolmuştur – Muhafaza şarjı

Yük taşıyıcısının LED-Durum-Göstergesi:

Gösterge cihazı açıktır

(Radyo dalgası bağlantısı aktif)

- LED yeşil yanmaktadır: Akü dolmuştur
- LED yeşil yanıp sönmektedir, ağırlıklı olarak yanıyor, yalnızca kısa bir süre sönüyor: Akü problemsiz bir işletim için halen yeterli kapasiteye sahiptir
- LED yeşil yanıp sönmektedir, ağırlıklı olarak sönüyor, yalnızca kısa bir süre yanıyor: Akü neredeyse boşalmıştır, Akünün şarj edilmesi gerekmektedir

Gösterge cihazı kapalıdır veya Stand-by işletimindedir

- LED yakl. 2 dak. boyunca yeşil yanar ve ardından yanıp sönmeye başlar (ağırlıklı olarak sönük durumda) Standby durumunu sinyalle etmeye başlar.

Boş aküleri şarj etme süresi yakl. olarak 4 saattir. Aküler takım halinde şarj edilmeli ve değiştirilmelidir. Aküler arzu edildiği kadar uzun bir süre çalışır durumdaki şarj istasyonunda kalabilmektedir.

Bağlantı durumu göstergesi:

INFO-Tuşu + 1'e bas. Bu durumda Display'de örneğin şu görünür:

Yük taşıyıcısı	Durum	Akü akımı
1: 0080025005BB7	OK	6,3 V
2: 0080025005CoD	Hata	
3: 0080025005C70	OK	6,3 V
4: 0080025005ADC	OK	6,3 V

Akü dayanma süresi:

Akülerin kapasiteleri yakl. 12 saat sürekli işleme yetmektedir. Terazi daha ziyade kapalı ise (%90 KAPALI), aküler tekrar şarj etme gereği duyulmadan 125 saate kadar yük taşıyıcılarının içerisinde kalabilmektedir.

Dikkat: Gösterge cihazı kapalı durumdayken de Bluetooth bağlantısı düzenli olarak aktive edilir. Bu nedenle aküler böyle bir durumda da boşalırlar ve en geç 125 saat sonra yeniden şarj edilmeleri gerekmektedir.

Tavsiye:

Gösterge cihazını kapattıktan sonra aküleri her zaman yük taşıyıcısının içerisinden çıkarın ve pil kutusuna veya şarj istasyonuna koyun. Bu şekilde teraziyi yeniden çalıştırdığınızda terazinin güvenilir bir şekilde çalışacağını garanti altına almış olursunuz.

Yatak terazisini uzun süre kullanmayacaksınız, tamamen boşalmalarını önlemek için aküler yük taşıyıcılarının içerisinden çıkartılmalıdır. Ürün teslimatında sekiz adet akü verilmektedir.

3. GİRİŞ VE KUMANDA/KULLANIM

■ Giriş ve kullanım/kumanda için klavye

ORG-Tuşu: Organizasyon verilerinin çağrılması

INFO-Tuşu: örn. ayarlama verilerini gösteren elektronik tip levhası

KLAVYE: sayı değerlerinin veya harflerin girilmesi için (alfanümerik klavye)

o-(Sıfır)-Tuşu: birden fazla basıldığı takdirde + (artı), - (eksi) ve boş işareti görünür

F-Tuşu: Fonksiyon tuşu / Cursor yukarıya / Cursor sola

TARA (DARA)-Tuşu / Cursor aşağıya / Cursor sağa

ENTER-Tuşu / Onay tuşu

C-Tuşu: en son sayının/işaretin silinmesi

NULLSTELL (SIFIRLAMA)-Tuşu

EIN/AUS (AÇIK/KAPALI)-Tuşu

SONDERZEICHEN (ÖZEL İŞARET)-Tuşu

■ Alfanümerik giriş

Kombineli sayı/harf klavyesi ile alfanümerik girişler gerçekleştirilebilir.

Giriş alanlarının türleri

- Yazma olanağı olmayan giriş alanları
- Nümerik giriş yapma olanağı bulunan gösterge/yazı alanları
- Alfanümerik giriş yapma olanağı bulunan gösterge/yazı alanları

Giriş yapma süreci

Nümerik alanlar: KLAVYE yardımıyla 0'dan 9'a kadar olan rakamlar doğrudan girilebilmektedir. Giriş işlemi doğrudan görünecek şekilde gerçekleşir. Girilen son sayının altında bir Cursor yanıp söner. C-Tuşu Cursor ile gösterilen sayıyı siler. NULLSTELL (SIFIRLAMA)-Tuşu girişi yapılan yeni giriş değerlerini kabul etmeden keser, önceden mevcut olan değerler değişmeden kalır. ENTER-Tuşu girilen değeri kaydeder ve uygulama programına geri döner. Nokta veya virgül ile ya da ondalık sayı şeklinde ayırma yapılıp yapılmamasının bilgileri ayarlama modunda (Ayarlama modu > Terminal > Gösterge > Ondalık ayırma, bkz. S. 14) tanımlanır. Giriş alanı yalnızca önceden belirlenen rakam sayısı kadar işaretlerle doldurulabilir, bundan fazla sayıda giriş yapılırsa da bunlar görünmez ve kaydedilmez.

Alfanümerik alanlar: Sayı tuşlarına, tuşların çok işlevli kullanımında harfler (sadece büyük harfler mümkündür) ve işaretler de tertip edilmiştir. 0-(Sıfır)-Tuşunun ardında örneğin +, - ve boşluk işareti saklıdır. Bunun ötesinde ÖZEL İŞARET-Tuşu da kullanıma sunulmuştur.

Bir sayı tuşuna basıldıktan sonra bu tuşa bir saniyelik süre içerisinde tekrar basılırsa, bu durumda ilgili tuş geçiş yaparak bu tuşa tertip edilmiş olan işareti aktive eder. Bir saniyelik süre içerisinde aynı tuşa tekrar basılmaz ise, çağrılmış olan işaret gösterilir ve Cursor bir pozisyon ileriye kayar.

Aynı sayı birden fazla kez artarda girilmediği sürece, yalnızca salt sayı girişleri bekleme süresi olmaksızın doğrudan artarda yapılabilir. Girilecek pozisyonun altında bir Cursor yanıp söner.

F-Tuşu ve TARA (DARA)-Tuşu ile Cursor sola ve sağa doğru kaydırılabilir. C-Tuşu Cursor'un sol tarafında bulunan son işareti ya da Cursor'un altında yanıp söndüğü işareti siler.

NULLSTELL (SIFIRLAMA)-Tuşu, girişi yapılan yeni giriş değerlerini kabul etmeden keser, önceden mevcut olan değerler değişmeden kalır. ENTER-Tuşu girilen değeri kaydeder ve uygulama programına geri döner. Giriş alanı yalnızca önceden belirlenen rakam sayısı kadar işaretlerle doldurulabilir, daha fazla sayıda giriş yapılması halinde budan sonra girilen işaret son işareti yerini alır.

TÜRKÇE

YATAK TERAZISI 7711

■ Display-Göstergesi

Display, duruma bağlı olarak farklı görüntüler göstermekle beraber aşağıdaki alt gösterge alanlarına ayrılmıştır:

Yan gösterge	Sembol çubuğu
Gösterge alanı	

Yan gösterge

Örn. BMI, brüt, net gibi verileri gösterir. Arzu edildiği takdirde program ayarlarına uygun bir şekilde F-Tuşu ile çalıştırılabilir.

Sembol çubuğu

Aktif ölçme noktasının durumuna ilişkin bilgileri gösterir.


Gösterge alanı


Ağırlık değerini, boyut işaretlemesini gösterir.

■ Semboller/işaretler

Sembol çubuğundaki semboller

 Alibi hafıza doluluk seviyesi %100

 Alibi hafıza doluluk seviyesi %80

 Alibi hafıza doluluk seviyesi boş

 Tuş kilidi

 Çoklu alan/Çoklu bölünme 1

 Çoklu alan/Çoklu bölünme 2

 Çoklu alan/Çoklu bölünme 3

 Çözünürlük x10 (10-kat)

 Sıfır

HLD Hold fonksiyonu aktif

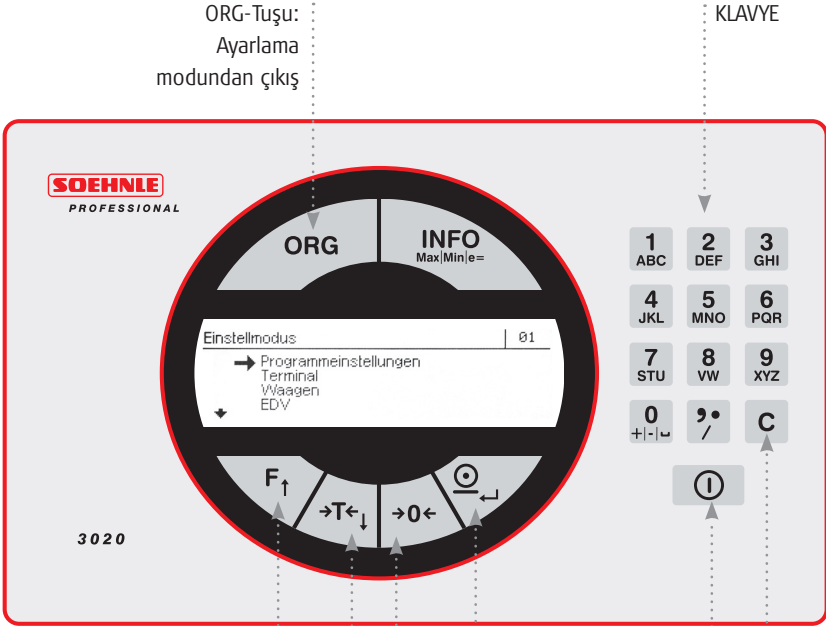
Kg lb Boyut işareti

Sabit/hareketsiz işareti

Yük konulduktan sonra (yatak, hasta vs.) terazi salınım duruncaya kadar belirli bir zamana ihtiyaç duyar. Salınım durmadığı ve hareketsiz sabit bir durum sağlanmadığı sürece boyut işareti (kg, lb) sönük durumda kalır. Hareketsiz bir duruma geçilip sabit bir değer mevcut olduğunda, bu durum boyut işaretinin yanması suretiyle gösterilir.

4. AYARLAMA MODU

■ Ayarlama modunda klavye



ORG-Tuşu:
Ayarlama
modundan çıkış

KLAVYE

F-Tuşu: Listedeki işaretin yukarı doğru hareket ettirilmesi ya da Cursor'un sola doğru hareket ettirilmesi

T-Tuşu (DARA-Tuşu):
Listedeki işaretin aşağı doğru hareket ettirilmesi ya da Cursor'un sağa doğru hareket ettirilmesi

BASKI/ENTER-Tuşu:
işaretlenen menü noktasının çağrılması veya giriş ya da değişikliğin kabul edilmesi/gerçekleştirilmesi

NULLSTELL (SIFIRLAMA)-Tuşu: Bir üst seviyeye geri dönüş (geri dönüş yapılan değişiklikler kabul edilmeden gerçekleştirilir)

C-Tuşu: son sayının/işaretin silinmesi

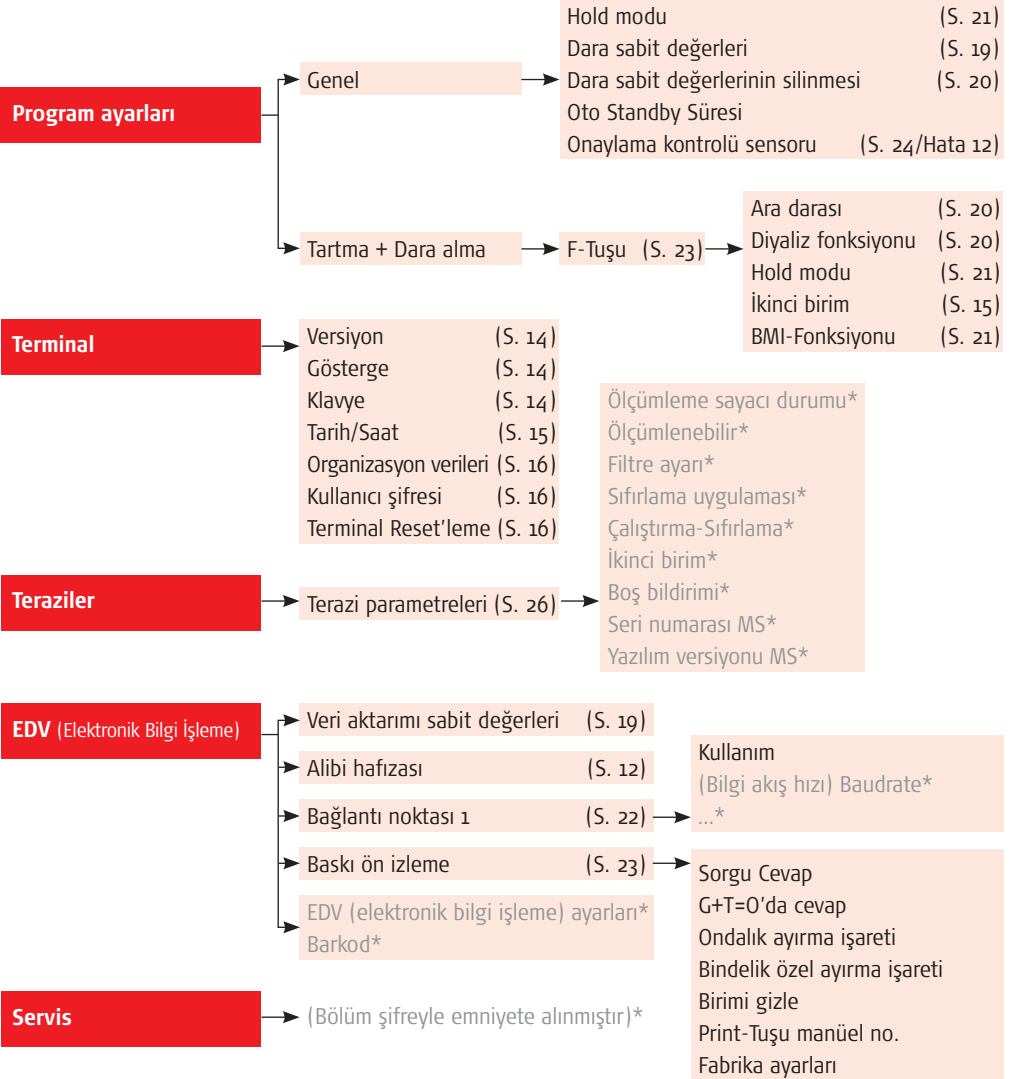
EIN/AUS (AÇIK/KAPALI)-Tuşu

TÜRKÇE

YATAK TERAZISI 7711

■ Menü yönetimine genel bakış

Aşağıdaki ayarlama olanakları hizmetinize sunulmuştur:



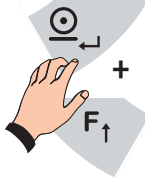
* sadece Soehnle Professional tarafından yetkili kılınmış servis personeli için

■ Ayarlama modunun çağrılması



Cihazı çalıştırın. Rutin açma işlemin-den sonra cihaz otomatik olarak en son aktive edilmiş olan uvçulama programını başlatır.

Ayarlama modunu çağırarak için önce ENTER ve sonra F-Tuşuna aynı anda basın. Şimdi artık ayarlama modu seçim menüsündesiniz.



■ »Terminal« menüsünde ayarlar

»Terminal« ayarlama modunda şu sorgulama veya ayarlama olanaklarını bulabilirsiniz.

Versiyon

Yazılım durumu AZG	sadece gösterge
Uygulayıcı yazılımı AZG	sadece gösterge
Seri numarası AZG	sadece gösterge
Seri numarası merkez platin	sadece gösterge

Gösterge

Arka plan aydınlatması	aydınlatma gücü ayarı, girişler sayı klavyesi üzerinden yüzde cinsinden; %0 = karanlık, %100 = tam aydınlatma; Fabrika ayarı: %80
Kontrast	Kontrast ayarı, girişler sayı klavyesi üzerinden yüzde cinsinden; %1 en düşük renklendirmedir, %100 tam renklendirmedir; fabrika ayarı %50
Dil	Almanca/İngilizce/Fransızca
Ondalık ayırma	Virgül, nokta veya hiç biri; Fabrika ayarı: Virgül
İkinci birim	g/t/lb/mg/oz (göstergede ek hane)

Klavye

Tuş kilidi	İstenildiği takdirde münferit, çok sayıda ya da tüm tuşlar kilitlenebilir. Kilitlenmesi istenilen tuşa basılarak tuşun statüsü açık durumdan kilitli duruma ve tam tersi şekilde
------------	--

■ Ayarlama modunda veri girişi

Çoğu durumlarda önerilen çeşitli ayarlar arasından bir seçim yaparsınız.

Yayınlanabilir değerlerde nümerik veya alfanümerik giriş yapılması KLAVYE üzerinden mümkündür.

■ Ayarlama modunda ayarlar

Ayarlama modundaki parametrelerle »Tartma ve Dara Alma« uygulama programını kendi bireysel taleplerinize göre ayarlayabilirsiniz.

■ »Program ayarları« menüsünde ayarlar

»Program ayarları« ayarlama modunda terazinizin uygulama programını – yatak terazisi olarak işletiliyorsa bu esas itibarıyla »Tartma ve Dara alma« dır – kendi spesifik taleplerinize göre ayarlayabilirsiniz.

TÜRKÇE

YATAK TERAZISI 7711

	değiştirilebilir. Değişikliği kabul ve onay için ENTER-Tuşuna 3 saniye boyunca basılmalıdır.
Tuş bipi	»açık« veya »kapalı« seçimi. Tuşlara basılması sırasında onay bipi. Fabrika ayarı: »kapalı«
Onay bipi	»açık« veya »kapalı« seçimi. Bir fonksiyonun yerine getirilmesi sırasında onay bipi. Fabrika ayarı: »kapalı«

Tarih/Saat

Saat	KLAVYE üzerinden giriş, ENTER-Tuşu ile onaylandıktan sonra saat çalışmaya başlayacaktır
Tarih	KLAVYE üzerinden giriş
Tarih formatı	Avrupa tarihi veya emperyal tarih seçimi; Fabrika ayarı: Avrupa

Organizasyon verileri

Tanımlama ORG A	Organizasyon verileri hafızası A tanımlamasının girişi; Sayılar veya metin KLAVYE üzerinden girilir, örn. »Yatak numarası«, »Oda numarası« maks. 12 işaret
Tanımlama ORG B/ ORG C/ ORG D	Başka organizasyon verileri hafızaları için diğer giriş olanakları, bkz. yuk.

Kullanıcı şifresi

Oluştur/Değiştir	8 işarete kadar olan şifrenin girilmesi klavye üzerinden gerçekleştirilir; Aktivasyondan sonra ayarlama moduna artık sadece şifre üzerinden erişilebilir. Şifre unutulduğunda CLEAR sözcüğü girildiği takdirde erişim yeniden serbest olur.
Sil	Şifreyi siler ve erişimi tekrar serbest bırakır

Terminal Reset'leme

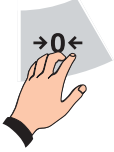
Uygulama/Uygula	»Uygula« terminaldeki tüm bireysel ayarları siler ve fabrika ayarlarına geri döner.
-----------------	---

5. FONKSİYONLAR

■ Çalıştırırken sıfırlama

Her çalıştırma işleminde, maksimum tartı alanının %50'sinin altında olduğu sürece yük taşıyıcıları tarafından gönderilen ağırlık değeri sıfıra ayarlanır. Bu şekilde boş yatağın darası alınır, ağırlık göstergesi sıfır gösterir.

■ Manüel sıfırlama

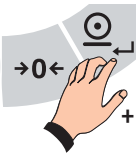


Manüel sıfırlama, örneğin terazinin kirlenmesinden kaynaklanan, sıfır noktasından küçük sapmaları düzeltir. Göstergenin sıfır göstermesi halinde sembol çubuğunda şu işaret belirir: $\rightarrow 0 \leftarrow$.

Sıfırlama alanı ayarlanabilir ve ayarlanamaz özellikte: tartı alanının -1 ila $+3$ 'ü.

Şayet sıfırlama mümkün değil ise, iki saniyelik bir süre için »Sıfırlama alanının üzerinde« veya »Sıfırlama alanının altında« hata raporu görünür.

■ x10 (çarpı 10)-Göstergesi



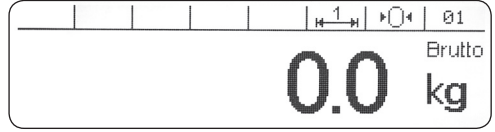
Ağırlık değerini başka bir ondalık ile 10 kat daha yüksek bir çözünürlükte gösterir. Önce ENTER ve sonra SIFIRLAMA (NULLSTELL)-Tuşuna aynı anda

basarak x10 göstergesine geçin.

x10 fonksiyonu, ayarlanabilir özellikte bir terazide ayarlama kuralına göre sadece kısa süreli olarak kontrol amaçları için aktive edilebilir. Bu nedenle öyle programlanmıştır ki, 5 saniye sonra otomatik olarak geri kapanmaktadır. 10 kat daha yüksek gösterge seçildiği sürece, sembol çubuğunda x10 belirir. Cihazın kapatılması sırasında bu fonksiyon deaktive edilir.

■ Tartma ve dara alma

Display görünümü



■ Elde edilmiş dara ile tartma

Hastasız bir yatak ağırlığının elde edilmesi ve darasının alınması.

Boş yatağı yatak örtüleri, çarşaf ve yastıklarla birlikte terazinin üzerine korum. TARA (DARA) tuşuna basınız. Dara değeri hafızaya alınacak, ağırlık göstergesi sıfıra gelecektir. Şimdi artık hasta yatağa yatırılabilir. Ağırlık "Net" uyarısı ile gösterilir.

Değerin dara hafızasında gösterilmesi

Dara hafızasının gösterilmesi için önce INFO-Tuşuna ve ardından da TARA (DARA)-Tuşuna basınız. NULLSTELL (SIFIRLAMA)-Tuşu bu göstergelyi sona erdirecektir.

Dara değerinin sonradan manüel olarak değiştirilmesi

Önce INFO-Tuşuna sonra da TARA (DARA)-Tuşuna basarak dara değerini ekrana getirin. Yeni değeri KLAVYE üzerinden girin. NULLSTELL (SIFIRLAMA)-Tuşu yapılan girişi keser, mevcut değer olduğu gibi kalır ya da yeni dara değerini TARA (DARA)-Tuşuna basarak kaydedebilirsiniz. ENTER-Tuşuna basarak onaylayın ve uygulama programına geri dönün.

■ Manüel olarak girilen dara ile tartma

Şayet hasta yatakta yatıyorsa, yatağın ağırlığının bilinmesi halinde manüel olarak dara girilebilmektedir.

Yatağın ağırlığını (dara ağırlığını) KLAVYE üzerinden girin. Yapılan giriş göstergede güncel ağırlık birimi ile görünecektir. Şimdi TARA (DARA)-Tuşuna basın. Yapılan giriş dara hafızasına kaydedilir ve dara ağırlığı da ağırlık göstergesinde düşürülür. Hastanın bu şekilde elde edilen ağırlığı "Net" uyarısı ile gösterilir.

Dara hafızasındaki değerin gösterilmesi

Dara hafızasını ekranda görmek için önce INFO-Tuşuna sonra da TARA (DARA)-Tuşuna basın. NULLSTELL (SIFIRLAMA)-Tuşu göstergeyi sona erdirir.

Dara değerinin daha sonradan manüel olarak değiştirilmesi

Önce INFO-Tuşuna sonra da TARA (DARA)-Tuşuna basarak dara değerini ekrana getirin. Yeni değeri KLAVYE üzerinden girin. NULLSTELL (SIFIRLAMA)-Tuşu yapılan girişi keser, mevcut değer olduğu gibi kalır ya da yeni dara değerini TARA (DARA)-Tuşuna basarak kaydedebilirsiniz. ENTER-Tuşuna basarak onaylayın ve uygulama programına geri dönün.

■ Kaydedilmiş dara değerleri ile tartma

Bilinen yatak ağırlıkları dara değeri olarak elektrik kesildiğinde de yok olmayan bir hafızaya kaydedilebilmekte ve gerektiğinde tekrar çağrılabilir (100 farklı yatak ağırlığının kaydedilmesi mümkündür).

Her hafıza kayıt yeri şunlara sahiptir:

- Üç haneli ardışık bir numara
- Tanımlama (isim) kısmı (18 işaretlik metin)
- Dara değeri

Dara ağırlıklarının dara sabit değere hafızasına girilmesi

- **Giriş menüsünün çağırılması (Ayarlama modu > Program ayarları > Genel > Dara sabit değerleri)**
- Ayarlama moduna girebilmek için ENTER-Tuşu ile F-Tuşuna aynı anda basın.
- Ok »Program ayarlarını«, gösterecektir, ENTER-Tuşuna basarak onaylayın.
- Ekrandaki »Genel« göstergesini ENTER-Tuşuna basarak onaylayın.
- TARA (DARA)-Tuşu ile »Dara sabit değerlerine« geçin ve ENTER-Tuşuna basarak onaylayın.

Değerlerin girilmesi

- Şayet dara hafızalarının hiçbirine henüz kayıt girilmemişse, o zaman ilk boş hafıza, aksi takdirde son olarak seçilmiş olan dara sabit değere hafızası gösterilir.
- Önce ORG-Tuşuna ve sonra ENTER-Tuşuna basın, yeni bir dara hafızasının tanımlama bilgisi için veri girişi bölmesi belirecektir.
- Tanımlama bilgisi girişi KLAVYE üzerinden girilir ve ENTER-Tuşu ile onaylanır.
- Ok »Dara değerini« gösterecektir. ENTER-Tuşuna basarak onaylayın, dara değeri için veri girişi bölmesi belirecektir.
- Dara değerini girin ve ENTER-Tuşuna basarak onaylayın.
- NULLSTELL (SIFIRLAMA)-Tuşu ile 'dara hafızası seçimi' menüsüne geri dönün.

- Şayet başka dara hafızalarına da kayıt girilecekse, ORG-Tuşuna basarak bir sonraki boş hafızayı seçin ve yukarıda tarif edildiği şekilde önceki işlemi tekrarlayın.
- Tartı moduna geri dönmek için önce NULLSTELL (SIFIRLAMA)-Tuşuna ve sonra da ORG-Tuşuna basın.

Dara sabit değerlerinin bir PC'den gösterge cihazına aktarılması

- Bunu için özel bir yazılıma ihtiyaç duymaktasınız. Bilgi edinmek isterseniz Soehnle Professional'ın servis personeli hizmetinizdedir.

Dara sabit değer hafızasının değiştirilmesi veya üzerine yazılması

- **Giriş menüsünün çağırılması**
(Ayarlama modu > Program ayarları > Genel > Dara sabit değerleri)
- Ayarlama moduna girebilmek için ENTER-Tuşu ile F-Tuşuna aynı anda basın.
- Ok »Program ayarlarını«, gösterecektir, ENTER-Tuşuna basarak onaylayın.
- Ekrandaki »Genel« göstergesini ENTER-Tuşuna basarak onaylayın.
- TARA (DARA)-Tuşu ile »Dara sabit değerlerine« geçin ve ENTER-Tuşuna basarak onaylayın.

Değerlerin düzeltilmesi

- Seçilmiş olan son dara sabit değer hafızası ekranda görünür. F veya TARA (DARA)-Tuşu ile değiştirilmesi düşünülen dara hafızasını seçin ya da hafıza kayıt numarasını girin ve ENTER-Tuşuna basarak onaylayın.
- ENTER-Tuşuna basın, dara hafızasının tanımlama bilgisi için giriş bölümü belirecektir.

- Bu tanımlamayı KLAVYE üzerinden değiştirin ve ENTER-Tuşuna basarak onaylayın.
- Ok »Dara değerini« gösterecektir.
- ENTER-Tuşuna basın, dara değeri için veri giriş bölümü görünecektir.
- KLAVYE üzerinden dara değerini değiştirin ve ENTER-Tuşuna basarak onaylayın.
- NULLSTELL (SIFIRLAMA)-Tuşu ile 'dara hafızası seçimi' menüsüne geri dönün.
- Şayet başka dara hafıza kayıtları da değiştirilecekse, F veya TARA (DARA)-Tuşuna basarak değiştirilmesi düşünülen bir sonraki hafıza kaydını seçin ve yukarıda tarif edildiği şekilde önceki işlemi tekrarlayın.
- Tartı moduna geri dönmek için önce NULLSTELL (SIFIRLAMA)-Tuşuna ve sonra da ORG-Tuşuna basın.

Dara almak için dara sabit değer hafızası listesinin çağırılması

Dara sabit değer hafızasındaki dara değeri terazi herhangi bir yüke maruz kalmadan (yani tartma işleminden önce) ya da yüke maruz durumdayken (tartma işlemi sırasında) aktive edilebilir.

- Ekrandaki gösterge bölümünde bir ağırlık değeri yazılıdır $\geq 0,000$ kg.
- Önce ENTER ve ardından TARA (DARA)-Tuşuna aynı anda basın. Display'de, kullanılmış olan son dara sabit değer hafızası görünecektir.
- F veya TARA (DARA)-Tuşu ile arzu ettiğiniz dara sabit değer hafızasına geçin ya da hafıza kayıt numarasını girin ve ENTER-Tuşu ile onaylayın.
- ENTER-Tuşuna basarak dara sabit değerini aktive edin. Display'de brüt değer, içerisinden dara değeri çıkartılarak gösterilir (Net).
- Yukarıda tarif edilen işlem tekrarlanarak hafızadaki diğer dara değerleri aktive edilebilir.

Mevcut bir sabit değerin silinmesi

- **Giriş menüsünün çağırılması**
(Ayarlama modu > Program ayarları > Genel > Dara sabit değerleri)
- Ayarlama moduna girebilmek için ENTER-Tuşu ile F-Tuşuna aynı anda basın.
- Ok »Program ayarlarını«, gösterecektir, ENTER-Tuşuna basarak onaylayın.
- Ekrandaki »Genel« göstergesini ENTER-Tuşuna basarak onaylayın.
- TARA (DARA)-Tuşu ile »Dara sabit değerlerine« geçin ve ENTER-Tuşuna basarak onaylayın.

Bir dara değerinin silinmesi

- Seçilmiş olan son dara sabit değer hafızası ekranda görünür. F veya TARA (DARA)-Tuşu ile istenilen dara sabit değer hafızasına geçin ya da hafıza kayıt numarasını girin ve ENTER-Tuşuna basarak onaylayın.
- C-Tuşu ile ekranda gösterilen dara sabit değer hafızasını silin.
- Ardışık numaralamada meydana gelen boşluk kapatılır. Bunu takip eden dara sabit değer hafıza kayıt numaraları 1 rakam düşürülür.

DİKKAT: Ayarlama modu > Program ayarları > Genel > Dara sabit değerlerinin silinmesi üzerinden hafızada kayıtlı olan tüm sabit değerler hafızadan silinir!

Ara darası/Diyaliz fonksiyonu

İşletim türünün ayarlanması ve uygulanması

- **Ayarlama modunda ayarlar**
(Ayarlama modu > Program ayarları > Tartı + Dara > F-Tuşu > Diyaliz fonksiyonu)
- Ayarlama moduna girebilmek için ENTER-Tuşu ile

F-Tuşuna aynı anda basın.

- Ok »Program ayarlarını«, gösterecektir, ENTER-Tuşuna basarak onaylayın.
- TARA (DARA)-Tuşu ile aşağıya »Tartı + Dara alma« menüsüne geçin ve ENTER-Tuşuna basarak onaylayın.
- »F-Tuşu« göstergesini ENTER-Tuşuna basarak onaylayın.
- TARA (DARA)-Tuşu ile (aşağı doğru) veya F-Tuşu ile (yukarı doğru) »Diyaliz fonksiyonuna« geçin ve ENTER-Tuşuna basarak onaylayın. Bu işlemin ardından akustik bir onay gelecektir.
- ORG-Tuşuna basarak ayarlama modundan çıkın. Brüt değer gösterilecektir.

Diyaliz fonksiyonunun uygulanması

- F-Tuşuna basın (terazi yüklü durumdayken).
Rapor: »Dara ekleyin«.
İlave darayı ekleyin. TARA (DARA)-Tuşu ile onaylayın. Ek dara, dara hafızasına kaydedilecektir, net değer değişmeyecektir.
- Başka ek daralar için bu işlemi aynen tekrarlayın. Ağırılık »Net« uyarısı ile gösterilecektir. Terazı boşaltıldığında, dara ağırlığını önüne negatif (eksi) işareti koyarak gösterecektir.
- NULLSTELL (SIFIRLAMA)-Tuşuna basarak darayı silin.

Dara hafızasındaki değerin gösterilmesi

Dara hafızasını ekranda görmek için önce INFO-Tuşuna sonra da TARA (DARA)-Tuşuna basın. NULLSTELL (SIFIRLAMA)-Tuşu göstergesi sona erdirir.

Dara değerinin daha sonradan manüel olarak değiştirilmesi

Önce INFO-Tuşuna sonra da TARA (DARA)-Tuşuna basarak dara değerini ekrana getirin. Yeni değeri KLAVYE üzerinden girin. NULLSTELL (SIFIRLAMA)-

Tuşu yapılan girişi keser, mevcut değer olduğu gibi kalır ya da yeni dara değerini TARA (DARA)-Tuşuna basarak kaydedebilirsiniz. ENTER-Tuşuna basarak onaylayın ve uygulama programına geri dönün.

■ Dara alma sırasında hata raporu

»Error 06 Dara almak mümkün değil«

Muhtemel nedenleri:

- Terazisi boş
- Terazide aşırı veya yetersiz yük
- Elle girilen dara değeri azami yükün üzerinde

■ Dara hafızasının gösterilmesi

Dara hafızasını ekranda görmek için önce INFO-Tuşuna sonra da TARA (DARA)-Tuşuna basın. NULL-STELL (SIFIRLAMA)-Tuşu göstergeyi sona erdirir.

■ BMI-Fonksiyonu

Body-Maß-Index (BMI), kişilerde normal kilo mu yoksa fazla kilo mu olduğunu değerlendirmek için kullanılır. BMI şu formüle göre hesaplanır:

$$\text{BMI} = \frac{\text{Vücut ağırlığı (kg)}}{\text{Vücut boyu (m)} \times \text{Vücut boyu (m)}}$$

Buna göre BMI'nin ölçü birimi kg/m^2 dir.

Cinsiyete göre ayrılmış BMI-Sınıflandırması:

Sınıflandırma	erkek	kadın
Düşük kilo	< 20	< 19
Normal kilo	20-25	19-24
Fazla kilo	25-30	24-30
Adipositas	30-40	30-40
ağır Adipositas	>40	>40

İşletim türünün ayarlanması ve uygulanması

- **Ayarlama modunda ayarlar (Ayarlama modu > Program ayarları > Tartı + Dara > F-Tuşu > BMI fonksiyonu)**
- Ayarlama moduna girebilmek için ENTER-Tuşu ile F-Tuşuna aynı anda basın.
- Ok »Program ayarlarını«, gösterecektir, ENTER-Tuşuna basarak onaylayın.
- TARA (DARA)-Tuşu ile aşağıya »Tartı + Dara alma« menüsüne geçin ve ENTER-Tuşuna basarak onaylayın.
- »F-Tuşu« göstergesini ENTER-Tuşuna basarak onaylayın.
- Ok, en son aktive edilen fonksiyonu gösterecektir.
- TARA (DARA)-Tuşu ile »BMI-Fonksiyonuna« geçin ve ENTER-Tuşu ile onaylayın. Bir bip sesi işlemi gerçekleştiğini onaylayacaktır.
- ORG-Tuşuna basarak ayarlama modundan çıkın. Ağırlık değeri gösterilecektir.

BMI Fonksiyonunun uygulanması

- F-Tuşuna basın, »Vücut boyunu girin« bildirimi çıkacaktır. Vücut boyunuzu metre cinsinden girin.
- ENTER-Tuşu ile onaylayın. Şimdi kişinin ağırlığına paralel olarak yan göstergede BMI değeri gösterilecektir.
- BMI-Göstergesi F-Tuşuna tekrar basılarak geri kapatılabilir.

■ Hold-Fonksiyonu

- **Ayarlama modunda ayarlar (Ayarlama modu > Program ayarları > Genel > Hold modu)**

Hold-Fonksiyonu »Holdmode« ölçülen değeri seçilmiş olan ayara bağlı olarak göstergede dondurur. Aşağıdaki ayarlar mümkündür:

TÜRKÇE

YATAK TERAZISI 7711

Aktif değil: Holdmode kapalıdır.

Still/Tuşu (Hareketsiz/Tuşu): Değer donar, AÇIK/KAPALI-Tuşuna basılarak Holdmode iptal edilir.

Still/Leer (Hareketsiz/Boş): Değer donar, terazinin boşaltılmasıyla Holdmode iptal edilir.

Max/Tuşu: Maks. değer (hareketsiz durumda) donar, AÇIK/KAPALI-Tuşuna basılarak Holdmode iptal edilir.

Max/Leer: Max. değer (hareketsiz durumda) donar, terazinin boşaltılmasıyla Holdmode iptal edilir.

Schlepp/Tuşu: Maks. değer (hareketli durumda) donar, AÇIK/KAPALI-Tuşuna basılarak Holdmode iptal edilir.

Schlepp/Boş: Max. değer (hareketli durumda) donar, terazinin boşaltılmasıyla Holdmode iptal edilir.

Yazdırma

Tartı makbuzlarını yazdırmak için Program-Terminal 3020 bir seri bağlantı noktası üzerinden bir yazıcıya bağlanabilir. Burada maksimum 15 adet yazdırma ekranı hafızaya kaydedilebilir. Bireysel içerikli yazdırma ekranlarının düzenlenmesi için Soehnle Professional servis merkezlerinde 3020/3030 için bir servis-yazılımlı hizmete sunulmaktadır.

Aşağıda standart yazdırma ekranlarında gösterilen parametreler bireysel yazdırma ekranlarının teşekkülü için kullanılabilir. Ayrıca organizasyon verileri (Identifier) ve örn. firma isimleri gibi bireysel parametreler kaydedilebilir. Lütfen yazdırma ekranları ile ilgili iştekleminiz için Soehnle Professional servis partnerinizle bağlantı kurunuz. Yazdırma işlemi ya ENTER-Tuşu üzerinden ya da yazdırmayı başlatacak başka bir koşul üzerinden, örn. F-Tuşu gibi, gerçekleştirilir.

Yazıcı için bağlantı noktasının konfigürasyonu

- **Ayarlama modunda ayarlar (Ayarlama modu > EDV > Bağlantı noktası 1 > Kullan > 2795.11)**
- Ayarlama moduna girebilmek için ENTER-Tuşu ile F-Tuşuna aynı anda basın.
- Ok »Program ayarlarını« gösterecektir. TARA (DARA)-Tuşu ile »EDV« menüsüne geçin. ENTER-Tuşuna basın.
- Ok »Veri aktarımını« gösteriyor. TARA (DARA)-Tuşu ile »Bağlantı noktası 1« 'e geçiş yapın. ENTER-Tuşuna basın.
- Ok »Kullan« menüsünü göstermektedir. ENTER-Tuşuna basın.
- Ok »2795.11« menüsünü göstermektedir. TARA (DARA) veya F-Tuşu ile bağlanacak olan yazıcıyı seçin.
- ENTER-Tuşuna basarak onaylayın.

Bağlantı seçenekleri (Fabrika ayarı):

yok	
2795.11	(Soehnle Professional Yazıcı)
2795.12	(Soehnle Professional Yazıcı)
EDV	(PC)
Barkod	(Barkod-Okuyucu)
Büyük görüntü S302	(Ekran)

Yazıcı hakkında bilgi

Seri olarak Soehnle Professional Yazıcıları bağlanmıştır, ancak Servis-Yazılımlı 3020/3030 ile başka yazıcıların bağlanması da mümkündür. Diğer parametre birimleri, veri bitleri, Parity ve XON/XOFF, yazıcının kullanma kılavuzundaki bilgilere uygun bir şekilde belirlenebilir ve doldurulabilir. Lütfen bunun için Soehnle Professional tarafından yetkili kılınmış servis personeline müracaat ediniz. Fabrika ayarlarında parametreler Soehnle Professional yazıcılarına göre ayarlanmıştır.

Standart yazdırma ekranları, Fabrika ayarları

Yazdırmayı başlatan tuşlara Servis-Yazılım ile yazdırma ekranları tertip edilebilir. Fabrika ayarında aşağıdaki ekran halihazırda eklenmiş ve tertip edilmiştir, yani yazdırmaya hazır durumdadır. Bu standart yazdırma ekranı, hangi parametrelerin kullanıma hazır olduğunu gösteren bir örnektir.

Tarih		01.09.08
Saat		09:13:28
Terazi No.	02	
Brüt	G	0,154 kg
Dara	T	0,015 kg

Yazdırmayı başlatacak koşullar

Yazdırma ekranlarının yazdırmayı başlatacak koşullara göre tertip edilmesi servis yazılımı yardımı ile gerçekleştirilir.

Aşağıdaki koşullara yazdırma ekranları tertip edilebilir:

- Print-Tuşu (ENTER-Tuşu)
- Veri sayfası/Otomatik baskı bir kereye mahsus derhal
- Veri sayfası/Otomatik baskı bir kereye mahsus ağırlık değişikliğinden sonra hareketsiz durumda
- Veri sayfası/Otomatik baskı ağırlık değişikliğinden sonra hareketsiz durumda
- Veri sayfası/Otomatik baskı ağırlık değişikliğinden sonra hareketsiz durumda, boş bildiriminin üzerinde
- Veri sayfası/Otomatik baskı ağırlık değişikliğinden sonra hareketsiz durumda, boş bildiriminin üzerinde, şayet önceden boş bildirim aktif durumda ise.
- Sürekli yayınlama

- ENTER-/Kabul tuşu ORG A girişi halinde
- ENTER-/Kabul tuşu ORG B girişi halinde
- ENTER-/Kabul tuşu ORG C girişi halinde
- ENTER-/Kabul tuşu ORG D girişi halinde
- Tuş devamı INFO-, F- ve ENTER-Tuşu (ayarlar göre değişken)
- ENTER-/Kabul tuşu elle girilmiştir
- Alibi hafızasını yazdır

F-Tuşunun doldurulması

Fonksiyonları çağırarak için F-Tuşu hizmetinize sunulmuştur. Bu tuş ne şekilde doldurulmuş olduğuna bağlı olarak farklı fonksiyonları üstlenmektedir. Güncel fonksiyon ayarlama modunda seçilir.

Ayarlama moduna önce ENTER sonra da F-Tuşuna aynı anda basarak ulaşabilirsiniz.

Ayarlama modunda F-Tuşunu doldurma seçeneklerini Program ayarları > Tartı + Dara Alma > F-Tuşu üzerinden bulabilirsiniz.

F- veya TARA (DARA)-Tuşu ile istediğiniz fonksiyonu seçin ve ENTER-Tuşuna basarak onaylayın.

Hizmete sunulan fonksiyonlar şunlardır:

- Ara darası
- Diyaliz fonksiyonu
- Hold modu
- İkinci birim
- BMI-Fonksiyonu

ORG-Tuşuna basarak ayarlama modundan çıkabilirsiniz.

6. HATA RAPORLARI

■ Hata-Numaraları > Nedeni / Yardım / Info

- | | |
|---|---|
| 05 Sıfırlama yapılamıyor
> Sıfır noktasından sapma çok büyük | 23 Basınç hatalı |
| 06 Dara alınamıyor
> Terazi boş, terazide eksik veya aşırı yük,
Elle girilen dara değeri azami yükün üzerinde | 24 Yazdırma ekranı hafızası arızalı |
| 07 Geçersiz basınç | 25 Yazdırma ekranları yok |
| 08 Birim değiştirilemiyor | 26 Yazıcı Update'i kesildi |
| 09 Basınç işareti yedeklemesi dolu | 30 Alibi hafızası dolu |
| 10 Terazi hücresi sinyalinde aşırı akış | 33 Alibi hafızasının içeriği arızalı |
| 11 Ölçme yeri sinyali yok | 34 Alibi hafızası boş |
| 12 Sensor pozisyonunu kontrol edin
> en az bir yük taşıyıcısında hatalı kol ayarı veya
en az bir yük taşıyıcısında ağırlık yok (Doğruluk
kontrolü aktif) | 35 Alibi hafızası eksik veya arızalı |
| 13 Dönüştürücü çalışmıyor | 36 Alibi yazılamıyor |
| 15 Ölçme noktası yazmaya karşı korumalı | 37 Alibi okunamıyor |
| 16 Ölçme noktası bulunamıyor | 40 Genel veri formatı hatası |
| 18 Ölçme noktası sıfırlanmamış | 41 Girilen değer geçerli olan değerden küçük |
| 20 Basınç formatı boş | 42 Girilen değer geçerli olan değerden büyük |
| | 44 Kapatmaya müsaade edilmiyor |
| | 50 Değer sıfırlama sınırının altında
> Sıfırlama yapılması mümkün değil çünkü
ölçüm değeri ayarlanmış olan sıfırlama sınırının
dışında bulunmaktadır |

51 Deęer sıfırlama sınırının üzerinde

> Sıfırlama yapılması mümkün deęil çünkü ölçüm deęeri ayarlanmış olan sıfırlama sınırının dışında bulunmaktadır

52 Aşırı yük

> Ölçüm deęeri ölçülebilir deęerin üzerinde

53 Yetersiz yük

> Ölçüm deęeri o (Sıfır)'ın altında

55 Yük koyun

> Terazi boş ya da henüz ayarlanmış olan boşaltma faktörüne uygun bir boşaltma ayarlanmamış

75 Yedekleme pilini deęiştirin

76 Aküleri şarj edin

80 Kesinti harici komut

81 Timeout harici komut

82 Numara halihazırda mevcut

> Bir sabit deęer için verilmiş olan tanımlama ismi zaten kullanılmaktadır

90 Sabit deęer hafızası doldurulmuş / dolu

> Program genelinde toplam 100 hafıza kaydı doldurulmuş durumda kullanıma hazırdır

98 Yanlış barkod

7. TEKNİK BİLGİLER

■ Teknik veriler

Tartılabilir alan:	Tip levhasına bakınız
Rakam sayısı:	Tip levhasına bakınız
Asgari/Azami yük:	Tip levhasına bakınız
Maks. Yatak ağırlığı:	250 kg
Ruhsat numarası:	D07-09-034-PTB (0102)
İşletim için çevre sıcaklığı:	-10°C...+40°C, hızlı sıcaklık değişiklikleri, örn. soğuk hava cereyanından dolayı, ölçüm sonucunu etkileyebilir
Depolama sıcaklığı:	-40°C ... +70°C
Nem:	%20-%85 bağıl nem, kondensesiz şekilde
Gösterge cihazının akım beslemesi:	Şebeke kısmı/Şebeke gerilimi 100...240 V / 50...60 Hz
Yük taşıyıcılarının akım beslemesi:	6V üzeri-kurşun-jel-akü, Akü kapasitesi: 1200 mA sürekli işletimde yakl. 12 saat.
Nakliye şartları:	Cihaz sadece orijinal ambalajında nakledilmelidir, depolama sıcaklıklarına uyulmalıdır, sarsıntılardan ve çarpmalardan kaçınılmalıdır
Folyo klavye:	19 Tuş, fonksiyon tuşu serbest bir şekilde doldurulabilir
Organizasyon veri kaydedicisi:	4 adet, sayı klavyesi üzerinden alfanümerik giriş
Display:	Nokta matrixi 240 x 64 Pixel, arka plan aydınlatmalı

Hafıza kapasitesi:	100 sabit değer için sabit hafıza, program genelinde, elektrik kesintisine karşı emniyetli, 2 milyon kayıt için opsiyonel Alibi hafızası
Bağlantı noktaları:	1 x RS 232, başkaları da mümkündür, Bluetooth Qualification
Malzeme:	Program terminali: Muhafazası plastikten; Yük taşıyıcısı: Alüminyum
Tekerlekler:	Ø 130-160 mm, genişlik maks. 71 mm

■ Diğer teknik bilgiler

Elektrik şeması resimleri, yedek parça listeleri, ayarlama talimatları üreticinin müşteri hizmetlerinden talep edilebilir.

■ Terazinin kurulumuna ilişkin uyarılar

Yapısından ötürü terazi mutlaka sadece ve sadece düzlem zeminlerde kullanılabilir. Almanya'daki kurulum yerleri için, şayet zeminler DIN 18202, Tablo 3, Satır 4'e göre tamamen hazır zeminler için tolerans değerlerine uydukları takdirde bu şart yerine getirilmiş sayılır. Başka ülkeler için yürürlükteki ilgili ulusal normlar esas kabul edilebilir.

■ Elektronik tip levhası ve ölçümleme sayacı



Cihaz bir elektronik tip levhasına sahiptir.

INFO-Tuşuna basıldığı anda ekranda görünür. INFO-Tuşuna bir kez daha basarak bu ekrandan çıkabilirsiniz.

	1	2	3
Max	300 kg	500 kg	
d=	100 g	200 g	
SNR	0000/00-0000	Eichzählerstand 000 1	

(Örnek gösterge)

■ Levhaların ve sembollerin açıklanması

	I<->I1	I<->I2	I<->I3
Max	300 kg	500 kg	
Min	2 kg	4 kg	
e=	0,1 kg	0,2 kg	
SNR	XXXXX-XXXXX		
III	D07-09-034-PTB	M	CE07
TYP	7711		XXXX
SOEHNLE			
PROFESSIONAL			
001			

I<->I1 Tartılma alanları

Max Tartılma alanının azami yükü

Min Tartılma alanının asgari yükü

e= Ayar değeri (sayısal)

SNR Terazinin seri numarası (terazi tipi, fabrikasyon yılının son rakamı, üretim numarası)

CE07 AB-Uygunluk işareti kaydedilme yılı, aynı zamanda ayar geçerliliğinin başlangıç zamanı ile birlikte

III Hassasiyet sınıfı

D07-09-034-PTB AB-Onay/İzin Numarası

TYP Üreticinin ürün numarası

XXXX Örn. 0102, »Belirtilen merkezin« resmi numarası (bu merkez ilk ölçümlemeyi yapmıştır)

TÜRKÇE

YATAK TERAZISI 7711

M

AB-Ölçümlemesi işareti

001

Ölçümleme sayacı değeri, bir terazinin ne sıklıkta kalibre edilmiş olduğunu gösterir. Kaydedilmiş olan sayaç değeri, yapışkan mühürle emniyete alınmış olan ölçümleme sayacı değeri ile ekran üzerinde aynı olmalıdır.

Load Cell

SN:H2509xx
Typ:SEB46B-300-C3-MR-CC-6L

Soehnle Professional GmbH & Co. KG.
Manfred-von-Ardenne-Allee 12•71522 Backnang•Germany

SN Yük taşıyıcılarının seri numarası

TYP Yük taşıyıcılarının ürün numarası

BT Bluetooth Adresi

IPX2 Koruma sınıfı

6V DC Akım beslemesi

80mA Elektrik alımı

SOEHNLE

PROFESSIONAL

Typ:7711

SN:771110070001 BT:008025005BBF

IP X2 6V 80 mA

Soehnle Professional GmbH & Co. KG
Manfred-von-Ardenne-Allee 12•71522 Backnang•Germany



Kullanma kılavuzuna uyunuz ISO 7010



İyonlayıcı olmayan ışınlama için cihaz IEC 60417



Fonksiyon topraklaması IEC 60417

TÜRKÇE

YATAK TERAZISI 7711

Soehnle Professional GmbH & Co. KG

Manfred-von-Ardenne-Allee 12

DE-71522 Backnang

Telefon +49 (0) 71 91 / 34 53-0

Faks +49 (0) 71 91 / 34 53-211

info@soehnle-professional.com

www.soehnle-professional.com

TERAZILER, SİSTEM ÇÖZÜMLERİ VE ÖZEL GELİTİRİLEN ÜRÜNLER

Tüm hakları mahfuzdur. © Soehnle Professional GmbH & Co. KG. Soehnle Professional GmbH & Co. KG'nin izni olmadan yayınlaması, çoğaltılması ve her ne şekilde olursa olsun faydalanılması ve de üçüncü şahıslara verilmesi - parçalar halinde veya değiştirilmiş şekilde olsa bile- yasaktır. Teknik değişiklikler yapma hakkı saklıdır.