

FÜR MESSBAREN ERFOLG

**SOEHNLE**  
PROFESSIONAL

# FITNESSWAAGE 7850.02

BEDIENUNGSANLEITUNG



[www.soehnle-professional.com](http://www.soehnle-professional.com)

# DEUTSCH

FITNESSWAAGE 7850.02

Danke, dass Sie sich für dieses Soehnle Professional-Produkt entschieden haben. Dieses Produkt ist mit allen Merkmalen modernster Technik ausgestattet und für einfachste Bedienung optimiert. Wenn Sie Fragen haben oder an Ihrem Gerät Probleme auftreten, die in der Bedienungsanleitung nicht behandelt werden, wenden Sie sich bitte an Ihren Soehnle Professional-Servicepartner oder besuchen Sie uns im Internet unter [www.soehnle-professional.com](http://www.soehnle-professional.com).

## ■ Verwendungszweck

Die Soehnle Professional-Fitnesswaage 7850 ist für die Körperanalyse von Personen konzipiert. Diese Waage ist innerhalb der EG für nicht eichpflichtigen Verkehr vorgesehen. Sie entspricht den geltenden Anforderungen der EG-Richtlinien 89/336/EWG, EN61000-6-3, EN55014-2, 73/23/EWG.

## ■ Sicherheitshinweise

Lesen Sie bitte vor Inbetriebnahme des Gerätes die in der Bedienungsanleitung aufgeführten Informationen sorgfältig durch. Sie enthalten wichtige Hinweise für die Installation, die bestimmungsgemäße Verwendung und die Wartung des Gerätes. Der Hersteller haftet nicht, wenn nachstehende Hinweise nicht beachtet werden: Bei Verwendung elektrischer Komponenten unter erhöhten Sicherheitsanforderungen sind die entsprechenden Bestimmungen einzuhalten. Die Geräte sind für den Betrieb in Gebäuden konzipiert. Beachten Sie die zulässigen Umgebungstemperaturen für den Betrieb (Technische Informationen). Das Gerät erfüllt die Anforderungen zur elektromagnetischen Verträglichkeit. Überschreitungen der in

den Normen festgelegten Höchstwerte sind zu vermeiden. Bitte nur ein Original-Soehnle-Professional-Netzteil verwenden. Das Steckernetzteil ist nicht wassergeschützt und darf nicht mit Wasser in Berührung kommen. Sollte das Netzteil nass werden oder sichtbare Schäden aufweisen, darf die Waage nicht mehr mit dem Netzteil betrieben werden. Wenden Sie sich bei Problemen an Ihren Soehnle Professional-Servicepartner.



**Die Waage ist nicht geeignet für Personen mit elektronischen Implantaten (Herzschrittmacher, usw.)**

## ■ Reinigung

Zum Reinigen genügt ein feuchtes Tuch und handelsübliche Reinigungsmittel. Keine scheuernden Mittel verwenden.

## ■ Wartung

Die Waage bedarf keiner routinemäßigen Wartung. Es ist jedoch sinnvoll die Genauigkeit in periodischen Abständen zu kontrollieren. Die Häufigkeit hängt von Einsatz und dem Zustand der Waage ab. Bei festgestellten Abweichungen kontaktieren sie bitte Ihren Händler oder den Soehnle Professional-Servicepartner.

## ■ Hinweis

Dieses Gerät ist entsprechend der geltenden EG-Richtlinie 89/336/EWG funktentstört. Unter extremen elektrostatischen sowie elektromagnetischen Einflüssen z.B. beim Betreiben eines Funkgerätes oder Mobiltelefons in unmittelbarer Nähe des Gerätes

kann jedoch eine Beeinflussung des Anzeigewertes verursacht werden. Nach Ende des Störeinflusses ist das Produkt wieder bestimmungsgemäß benutzbar, ggfs. ist ein Wiedereinschalten erforderlich.

Das Gerät ist ein Messinstrument. Luftzug, Vibrationen, schnelle Temperaturänderungen und Sonneneinstrahlung können zur Beeinflussung des Wägeregebnisses führen.

Die Waage entspricht der Schutzart IP 54. Hohe Luftfeuchtigkeit, Dämpfe, aggressive Flüssigkeiten und starke Verschmutzung sind zu vermeiden.

## ■ Gewährleistung/Haftung

Soweit ein von Soehnle Professional zu vertretender Mangel der gelieferten Sache vorliegt, ist Soehnle Professional berechtigt, wahlweise den Mangel entweder zu beseitigen oder Ersatz zu liefern. Ersetzte Teile werden Eigentum von Soehnle Professional. Schlägt die Mängelbeseitigung oder Ersatzlieferung fehl, gelten die gesetzlichen Bestimmungen. Die Gewährleistungszeit beträgt 2 Jahre und beginnt am Tag des Kaufs. Bitte bewahren Sie die Rechnung als Nachweis auf. Im Servicefall kontaktieren sie bitte Ihren Händler oder den Soehnle Professional Kundendienst.

### **Keine Gewähr wird insbesondere übernommen für Schäden, die aus den nachfolgenden Gründen entstehen:**

Ungeeignete, unsachgemäße Lagerung oder Verwendung, fehlerhafte Montage bzw. Inbetriebsetzung durch den Besteller oder durch Dritte, natürliche Abnutzung, Veränderung oder Eingriffe, fehlerhafte oder nachlässige Behandlung, insbesondere übermäßige Beanspruchung, chemische, elektrochemische, elektrische Einflüsse oder Feuch-

tigkeit, sofern diese nicht auf ein Verschulden von Soehnle Professional zurückzuführen sind. Sollten betriebliche, klimatische oder sonstige Einflüsse zu einer wesentlichen Veränderung der Verhältnisse oder des Materialzustandes führen, entfällt die Gewährleistung für die einwandfreie Gesamtfunktion der Geräte.

**Achtung:** Um Beschädigungen zu vermeiden, beim Umsetzen die Waage nicht ziehen, sondern anheben! Soweit Soehnle Professional im Einzelfall Garantie gibt, bedeutet dies die Freiheit von Mängeln am Liefergegenstand in der Garantiezeit. Originalverpackung für einen eventuellen Rücktransport aufbewahren.

## ■ Entsorgung der Waage

Dieses Produkt ist nicht als normaler Abfall zu behandeln, sondern muss an einer Annahmestelle für das Recycling von elektrischen und elektronischen Geräten abgegeben werden. Weitere Informationen erhalten Sie über Ihre Gemeinde, die kommunalen Entsorgungsbetriebe oder der Firma, von der Sie das Produkt gekauft haben.



## **Soehnle Professional GmbH & Co. KG**

Manfred-von-Ardenne-Allee 12  
DE-71522 Backnang  
Telefon +49 (0) 71 91 / 34 53-220  
Telefax +49 (0) 71 91 / 34 53-211  
info@soehnle-professional.com  
[www.soehnle-professional.com](http://www.soehnle-professional.com)

## ■ Faktoren, die das Messergebnis beeinflussen

Die Analyse basiert auf der Messung des elektrischen Körperwiderstands. Ess- und Trinkgewohnheiten während des Tagesablaufs und der individuelle Lebensstil haben einen Einfluss auf den Wasserhaushalt. Dies macht sich durch Schwankungen in der Anzeige bemerkbar.

Um ein möglichst exaktes und wiederholbares Analyse-Ergebnis zu erhalten, sorgen Sie für gleichbleibende Messvoraussetzungen, denn nur so können Sie Veränderungen über einen längeren Zeitraum exakt beobachten.

### Zudem können weitere Faktoren den Wasserhaushalt beeinflussen:

- Nach einem Bad kann ein zu niedriger Körperfettanteil und ein zu hoher Körperwasseranteil angezeigt werden
- Nach einer Mahlzeit kann die Anzeige höher sein
- Bei Frauen treten zyklusbedingte Schwankungen auf
- Bei Verlust von Körperwasser bedingt durch eine Erkrankung oder nach körperlicher Anstrengung (Sport). Nach einer sportlichen Betätigung sollten bis zur nächsten Messung 6 bis 8 Stunden gewartet werden

### Abweichende oder unplausible Ergebnisse können auftreten bei:

- Personen mit Fieber, Ödem-Symptomen oder Osteoporose
- Personen mit einem Körpergewicht über 150 kg
- Personen mit Körperfettanteil von über 50%
- Personen in Dialysebehandlung

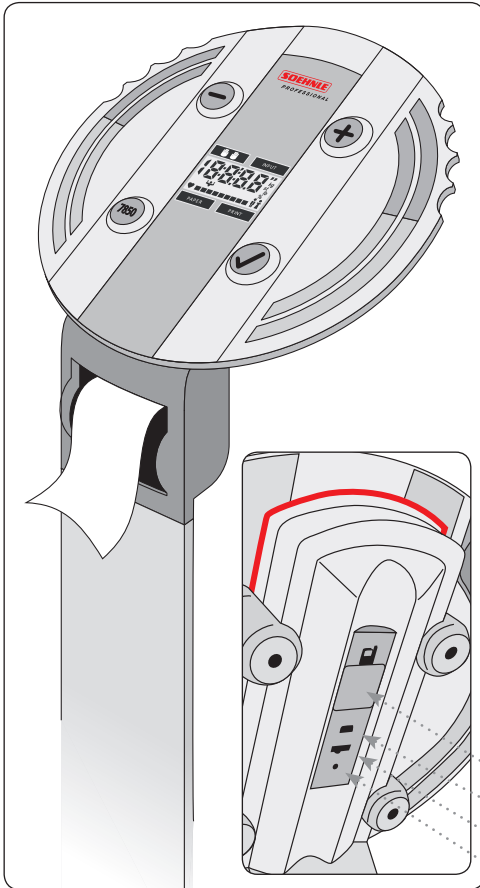
- Personen, die kardiovaskuläre Medizin einnehmen
- Frauen in der Schwangerschaft
- Sportlern, die mehr als 10 Std. intensives Training in der Woche betreiben und einen Ruhepuls von unter 60/min. haben
- Leistungssportlern und Body-Buildern
- Jugendlichen unter 17 Jahren

## ■ Technische Daten

Wägebereich:	180 kg
Zifferschritt:	100 g
Arbeitstemperatur:	15°C bis 35°C
Max. Luftfeuchtigkeit:	85%
Lagertemperatur:	-30° bis 70°C
Spannungsversorgung:	Steckernetzteil Input 100-240V AC, Output 7,5V DC, Schutzart IP 54
Batterie:	Lithiumbatterie CR2032, 3V für die Stromversorgung der Uhrzeit- und Datums- einstellung
Drucker:	Thermodrucker, Papierbreite 58 mm
Druckerpapier:	Thermopapier Schicht ausen, 58 mm breit, max. Rollendurchmesser 49,5 mm, handelsüblich, Bestellnummer bei Soehnle Professional 2500.01.008 (Paket mit 10 Rollen)

# DEUTSCH

FITNESSWAAGE 7850.02



## ■ Anzeige- und Bedienelemente

### Tasten zur Eingabe der persönlichen Daten

(Eingabe wird nach Ausdruck gelöst)



Minus-Taste



Plus-Taste



Taste für Papiervorlauf



Bestätigungstaste

### Leuchtanzeigen



Handelektroden umfassen



Eingabe der persönlichen Daten



Papier nachfüllen



Ausdruck erfolgt

### Rückseite

Lithiumbatterie

USB Anschluss

Umschalter für die Maßeinheiten

Reset

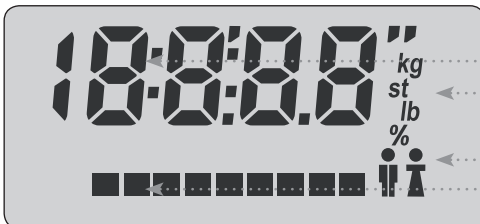
### LC-Display

Wert

Einheit

Geschlecht

Statusbalken

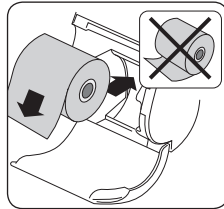


# DEUTSCH

FITNESSWAAGE 7850.02

## ■ Inbetriebnahme

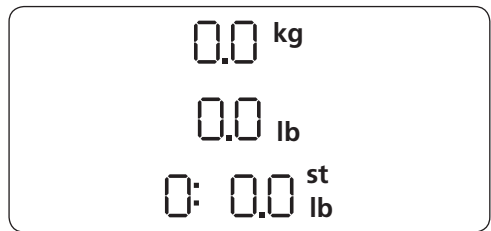
1. Fitnesswaage auf festem, ebenen Untergrund waagrecht aufstellen
2. Steckernetzteil anschließen (ohne die Waage zu belasten)
3. Uhrzeit und Datum einstellen  
Bitte nicht auf die Waage stehen. Die **+** oder **-**-Taste solange drücken bis im Display das Jahr erscheint. Mit der **+** oder **-**-Taste das gewünschte Jahr auswählen und bestätigen. Weiter den Monat mit der **+**-Taste auswählen und bestätigen.  
Den Tag mit der **+** oder **-**-Taste auswählen und wieder bestätigen. Das Display zeigt nun Ziffern für das Einstellen der Uhr an.  
Hier mit der **+** oder **-**-Taste die Stunde einstellen, bestätigen. Analog fortfahren mit den Minuten, bestätigen.
4. Thermo-Papier-Rolle (58 mm breit) in Papierfach einlegen (siehe Abbildung) und Papierstreifen einige cm herausziehen. Deckel schließen und Taste »7850« kurz drücken um zu prüfen, ob das Papier einwandfrei transportiert wird. Der Drucker verfügt über eine Easy-Load-Funktion: Es ist kein Einfädeln des Papiers erforderlich.



5. Die Waage ist bereit
6. Zum Umsetzen die Waage nicht ziehen sondern anheben!

## ■ Einheitenumschaltung

Durch Schieben des Schalters auf der Rückseite ist die Einheitenumschaltung von »kg und cm« auf »lb und ft/inch« oder »st/lb und ft/inch« jederzeit möglich. In der Grundeinstellung zeigt die Waage in »kg und cm« an. Die zuletzt eingestellten Einheiten bleiben auch beim Ausschalten erhalten.

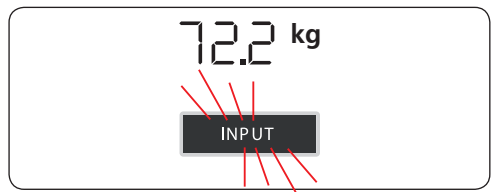


## ■ Batteriewechsel

Wenn die Uhr ohne Spannungsversorgung nicht mehr stimmt muss die Lithiumbatterie gewechselt werden.

## ■ Wiegen

Auf die Waage treten, möglichst still und gerade stehen, während die Fitnesswaage das Gewicht ermittelt. Nach kurzer Zeit erscheint das Gewicht und die Anzeige »INPUT« blinkt.  
Wenn nur eine Gewichtsermittlung gewünscht ist, kann die Waage jetzt verlassen werden. Ausdruck mit Gewicht erfolgt. Ansonsten weiter wie unter Körperanalyse beschrieben.



## Körperanalyse

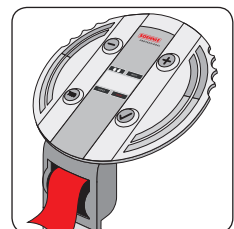
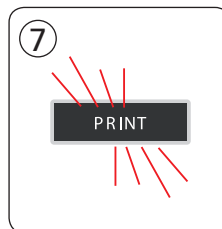
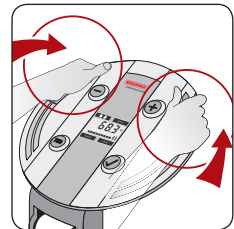
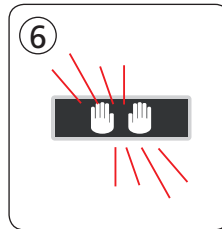
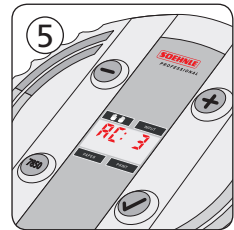
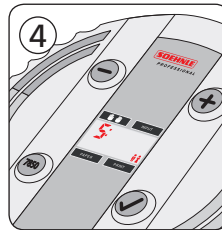
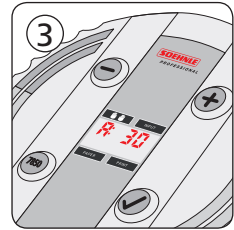
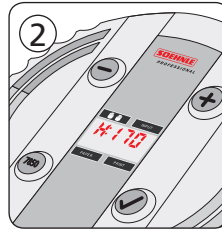
1. Auf die Waage treten und Gewicht ermitteln, wie unter »Wiegen« beschrieben. Wenn »INPUT« und »H: 170« blinkt, beginnt die Eingabe der persönlichen Daten.
2. **»H 170«**  
Körpergröße mittels der Tasten  $\ominus$  und  $\oplus$  einstellen und mit  $\checkmark$ -Taste bestätigen.
3. **»A 40«**  
Alter mittels der Tasten  $\ominus$  und  $\oplus$  einstellen und mit  $\checkmark$ -Taste bestätigen.
4. **»S«**  
Geschlecht mittels der Tasten  $\ominus$  und  $\oplus$  einstellen und mit  $\checkmark$ -Taste bestätigen.
5. **»AC«**  
Bewegungstyp mittels der Tasten  $\ominus$  und  $\oplus$  auswählen und mit  $\checkmark$ -Taste bestätigen.

### Wie körperlich aktiv sind Sie?

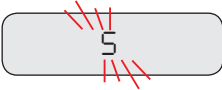
- |                         |                    |
|-------------------------|--------------------|
| 1 = bis 1 Std./Tag      | 2 = bis 2 Std./Tag |
| 3 = bis 3 Std./Tag      | 4 = bis 4 Std./Tag |
| 5 = mehr als 4 Std./Tag |                    |

6. Wenn das nebenstehende Symbol blinkt bitte sofort die Hand-Elektroden der Körper-Analyse-Waage wie ein Lenkrad umfassen und festhalten, solange der Statusbalken in der LCD-Anzeige läuft (~ 20 Sek.).
7. Die Ergebnisse werden ausgedruckt, wenn die Messung erfolgt ist. Die eingegebenen persönlichen Daten werden danach gelöscht.

**Wichtig:** Ausdruck nach oben abreißen!



## ■ Meldungen



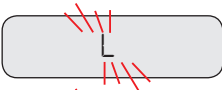
Sie stehen unruhig.

Bitte verlassen Sie die Waage und stehen Sie anschließend erneut ruhig auf die Waage.



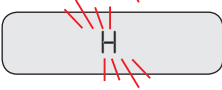
Bedienungsfehler.

Bitte Messung wiederholen. Fehlermeldung erscheint als Ausdruck.



Analyseergebnisse nicht plausibel.

Bitte überprüfen Sie Ihre Eingabe.



Die Körper-Analyse-Waage

bitte nur mit max. 180 kg belasten.

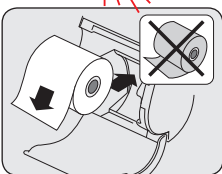


PRINT leuchtet grün: Druckvorgang.

PRINT leuchtet grün und PAPER blinkt orange: Papierstau oder Papier leer.



Papierstau: Papierfach öffnen und Papier-Rolle entnehmen. Eventuell zerknittertes Papier entfernen. Papier-Rolle wieder einlegen und Papierstreifen einige Zentimeter herausziehen.



Deckel schließen und Taste »7850« kurz drücken um zu prüfen, ob das Papier einwandfrei transportiert wird. Ausdruck wird nach Beheben des Papierstaus gedruckt.

Papier leer: Eine neue Papier-Rolle muss eingelegt werden. Thermo-Papier-Rolle (58 mm breit) in Papierfach einlegen und Papierstreifen einige cm herausziehen. Deckel schließen und Taste »7850« kurz drücken um zu prüfen, ob das Papier einwandfrei transportiert wird. Ausdruck wird nach Beheben des Papierstaus gedruckt.

Weitere Meldungen erscheinen per Ausdruck.

# DEUTSCH

FITNESSWAAGE 7850.02

deutsch | english | français

**SOEHNLE**  
PROFESSIONAL

## FITNESSWAAGE 7850

DIE MULTIFUNKTIONSWAAGE



- **Bedienungsanleitung**  
So einfach geht's!
- **Installationsanleitung für Treiber**  
Damit Ihr Rechner die Waage erkennt.
- **Programm »ScaleManager«**  
Individualisieren Sie Ihren Ausdruck.
- **Auswertung der Messergebnisse**  
Was sagen die Zahlen aus?

[www.soehnle-professional.com](http://www.soehnle-professional.com)

### ■ Installation von »ScaleManager«, Ihre Individualisierungs-Software

Mit diesem Programm können Sie den Ausdruck nach Ihren Wünschen anpassen (z.B. mit dem Firmennamen, der Internetadresse oder einfach nur Danke sagen). »ScaleManager« muss zu diesem Zweck auf Ihren PC installiert werden. Sie können es bequem über die CD starten und bedienen. Bitte vorab Treiber (für WIN 2000, XP oder Vista) auf Ihrem Rechner installieren.

Die Anleitung für die Installation des Treibers finden Sie in der separaten Installationsanleitung auf der CD.

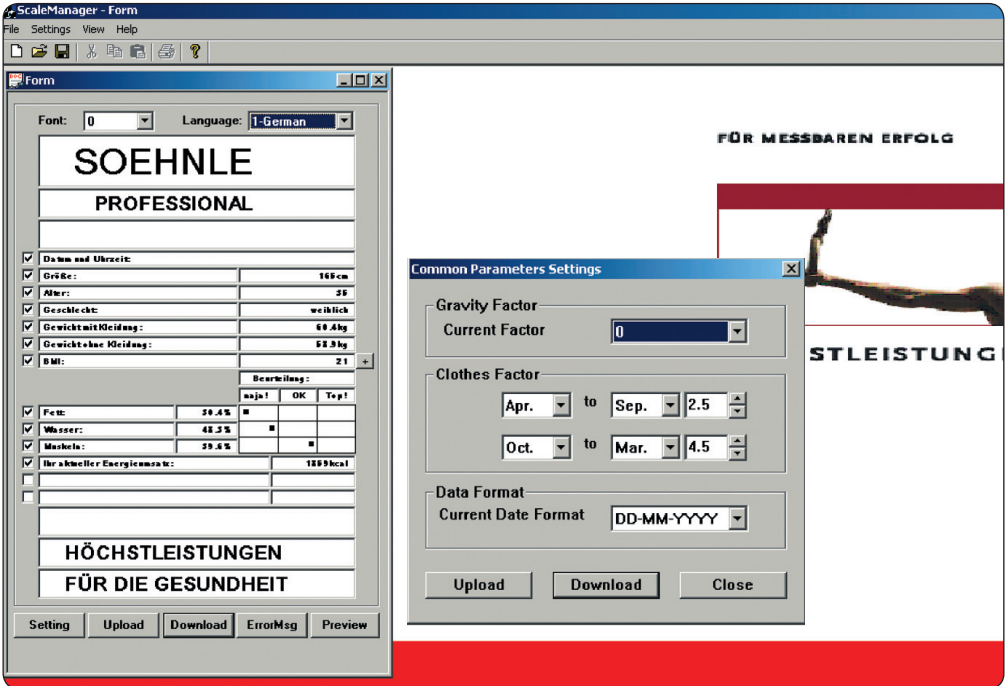
### ■ Nach der Installation – Starten Sie das Programm »ScaleManager«

Drücken Sie den Button »Programm ScaleManager«.

Sie werden aufgefordert einen Pin einzugeben: **PIN = 1234**

# DEUTSCH

FITNESSWAAGE 7850.02



## ■ Programm »ScaleManager« – Individualisieren Sie Ihren Ausdruck

### 1. Upload

Abrufen des voreingestellten Druckfeldes von der Waage

### 2. Language

Wechsel der Sprache

### 3. Texteingabe

Gestalten Sie in den oberen und unteren drei Feldern Ihren individuellen Drucktext

### 4. Font

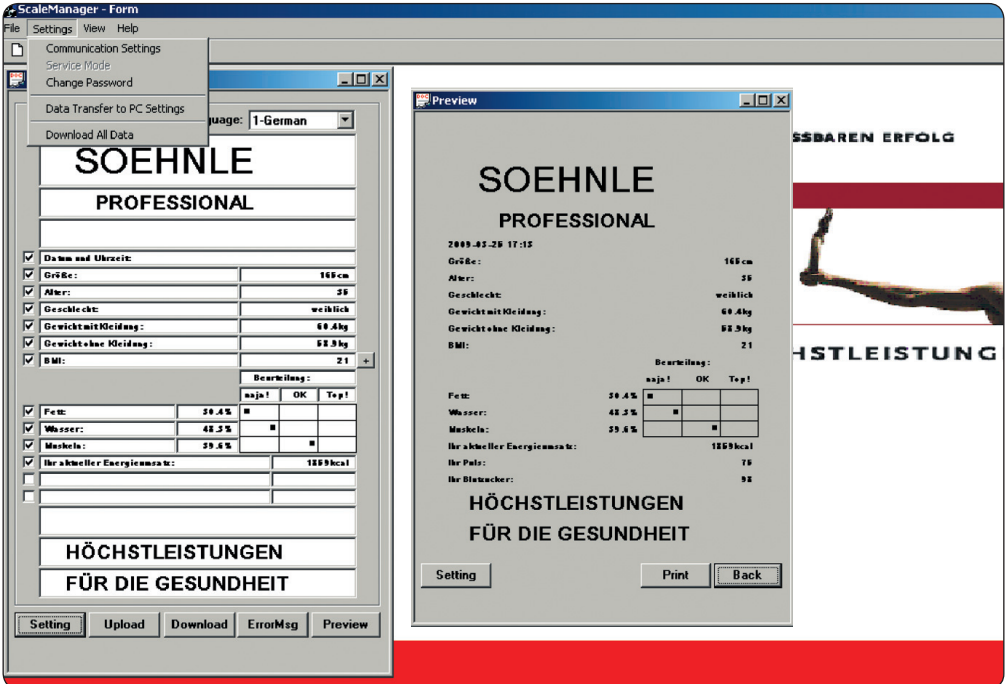
Auswahl der gewünschten Schriftgröße 1, 2 oder 3 für Ihren Drucktext; für die drei variablen Felder frei wählbar

### 5. Setting

Wählen Sie die für Ihre Einsatzgebiete passenden Einstellungen für Gravitationszonen, Kleiderfaktor und Datumsformat

# DEUTSCH

FITNESSWAAGE 7850.02



## 6. Preview

Voransicht Ihres gewählten Drucktextes

## 7. Download

Übertragung Ihres Drucktextes an die Waage;  
Settings > Download All Data = Übertragung aller  
Daten an die Waage

## 8. Print

Mit **PRINT** im Fenster Preview können Sie ein  
Muster ausdrucken. Vor dem **PRINT** müssen Sie die  
Daten mit **Download** an die Waage übertragen.  
Bestätigen und schließen des Fensters mit **OK**

## 9. Exit(X)

Beenden des Programms »ScaleManager«

# DEUTSCH

FITNESSWAAGE 7850.02

## **Soehnle Professional GmbH & Co. KG**

Manfred-von-Ardenne-Allee 12  
DE-71522 Backnang

Telefon +49 (0) 71 91 / 34 53-220  
Telefax +49 (0) 71 91 / 34 53-211  
info@soehnle-professional.com  
www.soehnle-professional.com

**WAAGEN, SYSTEMLÖSUNGEN UND SPEZIALENTWICKLUNGEN**

All rights reserved . © Soehnle Professional GmbH & Co. KG . Veröffentlichung, Vervielfältigung und jede Form von Nutzung sowie die Weitergabe an Dritte – auch in Teilen oder in überarbeiteter Form – ohne Zustimmung von Soehnle Professional GmbH & Co. KG ist untersagt. Technische Änderungen vorbehalten